

ライオン通信

<URL><http://www.kooge.jp/>

Vol. 182 平成31年2月10日発行

郡家コンクリート工業株式会社
〒680-0433 鳥取県八頭郡八頭町山上 363-17
TEL(0858)73-0500 FAX(0858)73-0535

生コン工場 プラント更新

おかげさまで当社は今年創業48年を迎えます。創業当初は生コン部門のみで、数年間は簡易プラントで生コンを練って操業していました。

30年前に私が入社し、その翌年にミキサーなどプラントの主要部は更新しましたが、その箇所も含めてサビがひどく、全体的にかなり老朽化していました。

鳥取地区における生コン需要はずっと右肩下がり推移しており、今後も数量が増える見通しが立たないため、生コン部門への設備投資は永く控えてきましたが、それも限界になり昨年夏にプラント更新を計画し、年末から工事を行い1月17日に新プラントが完成しました。

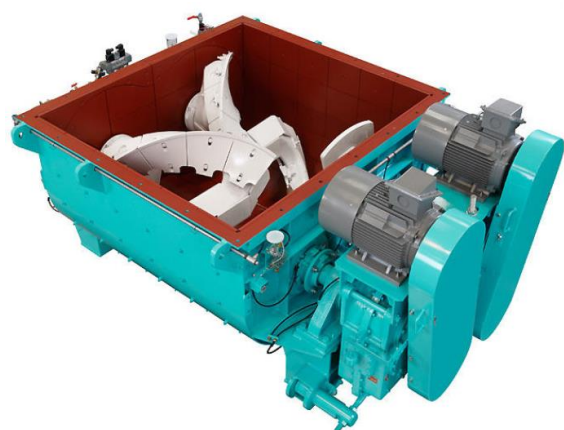
当社にとっては40数年ぶりのプラント更新で、私にとっても今後二度と経験することがない一大事業でした。今回はその新しくなったプラントをご紹介します。

平成31年1月17日完成



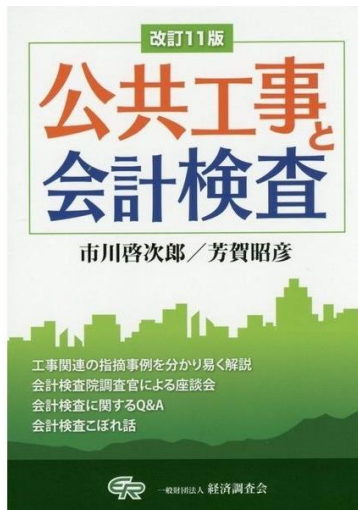
北川鉄工所の最新プラントで全国納入第1号です。一番の特徴はプラント本体、ベルトコンベアその他、設備の大部分(メインフレームやコンクリートホッパー、各フロア、階段など)を従来の塗装に代えて溶融亜鉛メッキで製作してあることです。

溶融亜鉛メッキは、鋼材を高温で溶かした亜鉛に浸し、その表面に強靱な合金層を形成する技術で、その最大の特徴は鉄をサビから守る防錆効果に優れていることで『鉄』の最大の敵であるサビに最高に強いことです。



螺旋アーム式二軸強制練ミキサー『ジクロス』

また、ミキサーはどんなコンクリートでも高品質に短時間で製造ができる、螺旋アーム式二軸強制練ミキサーの『ジクロス』。その他、人的ミスを減らす最新の操作盤を採用し、品質面でもお客様からのご注文に今まで以上にシビアな対応ができるようになりました。品質、製造量とも従来のプラントと比べると大幅にアップしました。ご興味のある方はぜひ見学においでになってください。



会計検査

『公共工事と会計検査』の改訂 11 版より「会計検査Q & A」をご紹介します。
一息ついて読んでいただければ幸いです(^-^)/

著者の芳賀 昭彦(はが あきひこ)氏は昭和 30 年生まれ。
元会計検査院農林水産検査第 4 課長を務め、現在は一般財団法人経済調査会技術顧問としてご活躍中です。

今月の質問： 過年度分も指摘？

過年度に会計検査が終了している箇所においてその後の検査で指摘されるということがあるかどうかを聞きたい。例えば、平成 22 年度の事業が今回の検査対象であるが、発注図面には過去に検査が終了している区間も添付されていて、検査の過程でたまたまこの区間の構造に問題があることが判明した場合などである。



会計検査を対象とする年度を特定して行うのが原則です。23 年次に実施する検査であれば、22 年度が対象です。ただし、道路、河川などの国庫補助事業に対する検査は、一部を除き 1 年おきの検査となるので、21、22 両年度を対象としています。また、近年の検査の大幅な前倒しによって、対象年度の途中で検査を実施することも多くなり、ほとんどの事業が工事途中または未発注ということがあり、そうした場合は、前年度にも遡っています。いずれにしろ、検査は対象期間を区切って実施します。

一方、例外的に検査を過年度分に遡及して実施することがありますが、それは、対象年度の検査を通じて問題が判明し、過去に実施した事案にも同様な事態がある可能性がある場合及び今回の対象事案における瑕疵等が過年度の事業に原因があると思われる場合などです。そして、その遡及の年度については 5 年程度としています。

そのほか、投書などによって今まで検査が及ばなかった箇所等について、具体的な指摘がされた場合などについては、検査を実施することもあります。

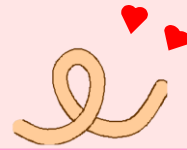
以上のことから、ご質問の箇所が指摘となるかどうかは、一つには今回の対象事案との関係性が問題ですが、それより、会計検査院の姿勢としては、形式的な年度等にあまりこだわるのではなく、実質的側面を重視しています。つまり、遡及しても指摘しなければならないほどの「重要性」、「悪質性」があるかどうかではないでしょうか。かつて、検査院には「年度内是正」といって、同一会計年度中に指摘事項が是正(例えば積算過大分を設計変更で減額したような場合)されれば指摘せずというルールがあったのですが、年度内検査が多く実施されるようになるにつれ、たとえ年度内に是正されてもそれが検査によるものであれば指摘するというようになっています。

なお、問題の箇所に手直し補強等が必要あれば、過年度の工事であっても検査院の指摘とは別に発注者の責任で行われなければならないのは当然です。



ショ

ちゃんの製品紹介コーナー



◆ 根固めブロック 『床張りブロック』 ◆



こんにちは♪ ライオン通信のショちゃんです！



今月は、根固めブロック『**床張りブロック**』をご紹介します！

床張りブロックは、河床の洗掘や浸食、護岸ブロックの浸食を防止することができ、ガッチリと河床を守ります。

今回は、特長と施工方法をご紹介します！是非ご検討下さい☆

床張りブロックとは？

床張りブロック(根固めブロック・護床ブロック)は、堤防や護岸ブロックの水面下(河床)にある基礎工の周りの洗掘を防止するために設置されるブロックです。

河床洗掘を防止し、護岸ブロックや堤防本体の危険な決壊を防ぐことができます。

ブロックと間詰めコンクリートを一体化することで、河床を強固に守ります。

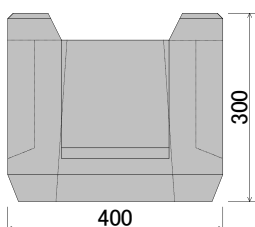
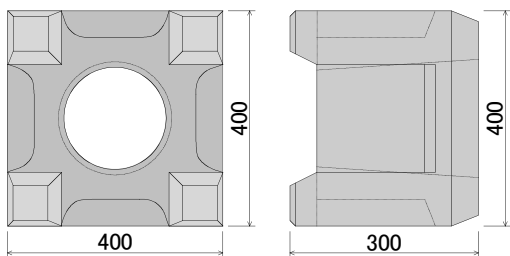


製品図

特 長

- ・中空部の中詰栗石(碎石)により、河川の浄化及び生物の生息を促します。
- ・表面に突起のある構造なので、粗度効果により、流水のエネルギーを減少させます。
- ・ブロックの連結部に間詰めコンクリートを打設し結合されるので、一体化された構造になります。
- ・施工が容易で、現場条件に適應した施工ができます。

鍛冶屋谷川砂防流路工事



●規格寸法

幅 (mm)	長さ (mm)	高さ (mm)	参考重量 (kg)
400	400	300	64



次に、施工方法をご紹介します♪

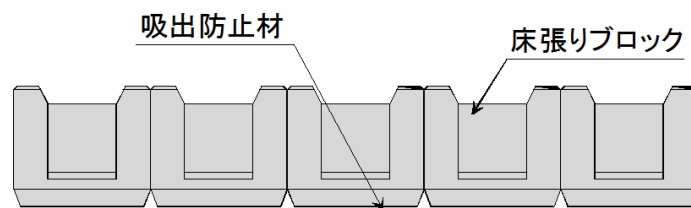
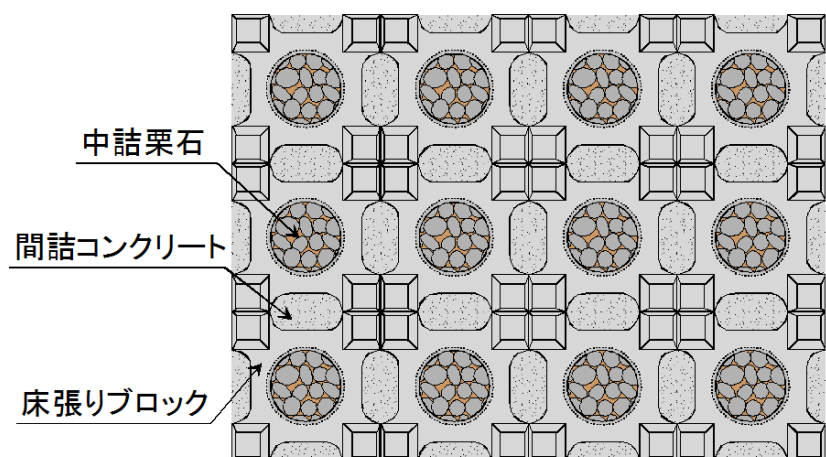


施工方法

- 1) 河床を所定の勾配に整地
- 2) ブロックをクレーンで吊り上げ、河床に敷設
- 3) ブロック空隙に中詰栗石を充填し、間詰コンクリートを打設



●平面図・断面図



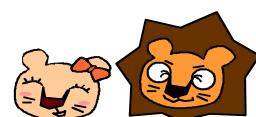
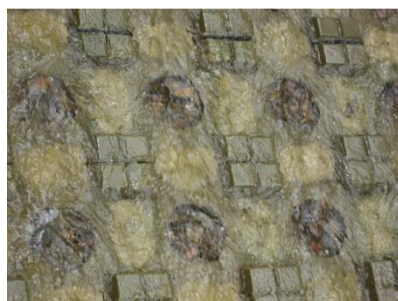
安免川外砂防災害復旧工事



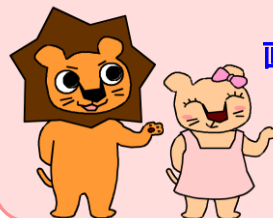
●施工歩掛り(100㎡当り)

名 称	規 格	数 量	単 位
コンクリートブロック	400×400×300	625.0	個
土木一般世話役		1.0	人
ブロック工		2.0	人
特殊作業員		1.0	人
普通作業員		4.0	人
中詰栗石工	50～150mm	5.0	m ³
間詰コンクリート工	18N-8-20	3.8	m ³
吸出し防止材設置工	t=10mm	100.0	m ²
ラフターレーンクレーン運転	25t 吊	2.0	日
諸雑費		1.0	%

安免川外砂防災害復旧工事



◆ 製品に関するお問い合わせ☆資料請求は



直通電話: **0858-73-0500**

までお気軽にどうぞ!

FAX: **0858-73-0535**

E-mail : **info@kooge.jp**

◆◇ 編集後記

【 **第25回 建築・建材展2019** に出展します 】

3月5日(火)～8日(金)に東京ビッグサイトで行われる建築・建材展2019に出展致します。
この展示会へのご入場は、招待券の持参・または公式HPからの事前登録が必要となります。
弊社で入場招待券をご用意しておりますので、必要な方は下記メールアドレスか、HPの【お問い合わせ】よりお申し込み下さい。ご来場、お待ちしております(^O^)/



<URL><http://www.kooge.jp/>

<e-mail>info@kooge.jp